

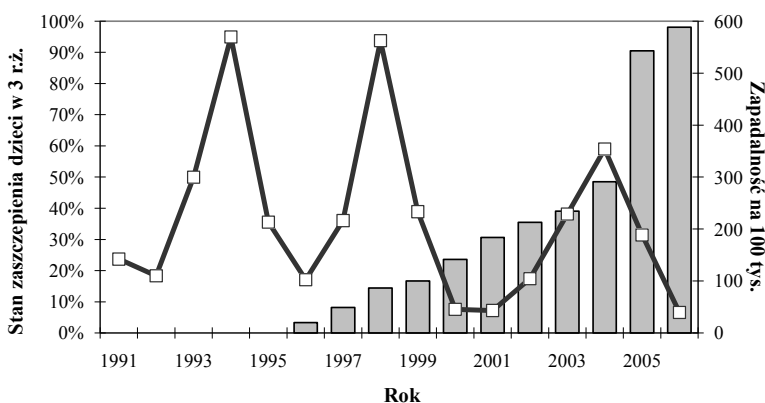
Paweł Stefanoff, Justyna Rogalska

ŚWINKA W 2006 ROKU

Słowa kluczowe: *świnka, nagminne zapalenie przyusznicy, epidemiologia, Polska, rok 2006*

Key words: *mumps, epidemiology, Poland, 2006*

W 2006 roku zarejestrowano 15 115 zachorowań na świnkę, o blisko 80% mniej niż w 2005 roku, i 2,6-krotnie mniej niż mediana w latach 2000-2004 (ryc. 1). Ogólna zapadalność w Polsce w 2006 r. wyniosła 39,6 na 100 000 mieszkańców i była dużo niższa niż w 2005 r. Zwraca uwagę zdecydowanie mniejsze, w porównaniu z 2005 r., zróżnicowanie terytorialne zapadalności, od 10,5 w woj. pomorskim do 196,0 w woj. świętokrzyskim. Spadek zapadalności wystąpił we wszystkich województwach. Największy, 11,2-krotny spadek zapadalności w porównaniu do roku 2005 wystąpił w województwie zachodniopomorskim - ze 127,2 w 2005 r. do 11,3 w 2006 r., natomiast najmniejszy, 1,2-krotny spadek zapadalności z 39,8 w 2005 r. do 33,2 w 2006 r. wystąpił w woj. dolnośląskim (tab. I). Przed wprowadzeniem w Polsce szczepień przeciwko śwince obserwowano okresowe wzrosty zachorowań w cyklach 3-4-letnich (ryc. 1). Systematyczne zwiększanie odsetka zaszczepionych dzieci począwszy od końca lat 90-tych ubiegłego stulecia wpłynęło na opóźnienie i spłaszczenie szczytu wzrostu zapadalności, który wystąpił w 2004 r. W związku



Ryc. 1. Świnka w Polsce w latach 1991-2006. Zapadalność na 100 000 ludności i stan zaszczepienia dzieci w 3 r.ż.

Fig. 1. Mumps in Poland in 1991-2006. Incidence per 100 000 population and vaccine coverage among 3-year old children

Tabela I. Świnka w Polsce w latach 2000-2006. Liczba zachorowań i zapadalność na 100 000 ludności wg województw

Table I. Mumps in Poland in 2000-2006. Number of cases and incidence per 100 000 population by voivodeship

Województwo		Mediana 2000-2004		2005		2006			
		zachorowania	zapadalność	zachorowania	zapadalność	zachorowania	zapadalność	hospitalizacja	
								liczba	%
POLSKA		39 978	104,6	71 945	188,5	15 115	39,6	656	4,34
1.	Dolnośląskie	4 031	138,6	1 151	39,8	959	33,2	13	1,36
2.	Kujawsko-pomorskie	2 043	98,7	7 687	371,8	814	39,4	18	2,21
3.	Lubelskie	1 092	48,9	5 887	269,8	899	41,3	53	5,90
4.	Lubuskie	1 032	102,3	248	24,6	171	17,0	1	0,58
5.	Łódzkie	1 238	47,4	4 281	165,8	578	22,5	36	6,23
6.	Małopolskie	3 070	94,9	4 699	144,0	775	23,7	36	4,65
7.	Mazowieckie	1 728	33,7	9 353	181,6	1 769	34,3	46	2,60
8.	Opolskie	1 364	125,5	2 211	210,7	746	71,4	24	3,22
9.	Podkarpackie	1 614	76,7	1 922	91,6	272	13,0	18	6,62
10.	Podlaskie	541	44,3	951	79,2	512	42,8	59	11,52
11.	Pomorskie	1 458	66,4	1 171	53,3	231	10,5	12	5,19
12.	Śląskie	10 197	215,9	9 837	209,6	1 387	29,7	15	1,08
13.	Świętokrzyskie	1 767	136,2	5 664	440,3	2 512	196,0	113	4,50
14.	Warmińsko-mazurskie	1 519	106,3	2 059	144,1	503	35,2	13	2,58
15.	Wielkopolskie	2 853	85,0	12 669	376,1	2 795	82,8	193	6,91
16.	Zachodniopomorskie	1 132	66,7	2 155	127,2	192	11,3	6	3,13

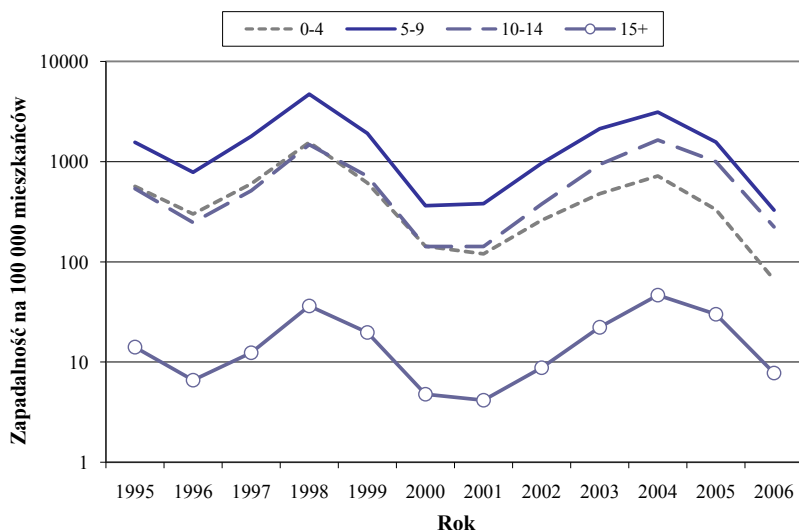
z osiągnięciem i spodziewanym utrzymaniem stopnia zaszczepienia kolejnych roczników na poziomie powyżej 90% od 2005 r., spodziewane jest dalsze ograniczenie zachorowań na świnkę w Polsce. Stopniowej eliminacji zachorowań na świnkę w populacji możemy się natomiast spodziewać, gdy zostaną zaszczepione kolejne roczniki, stanowiące aktualnie rezerwar wirusa – dzieci i młodzież w grupie wieku 6 – 15 lat.

W Polsce szczepienie przeciwko śwince jest od końca 2003 r. obowiązkowe dla dzieci w 2 r.ż. oraz 10 r.ż. W 2006 r. poziom zaszczepienia przeciwko śwince dzieci w 3 r.ż. osiągnął 98,1% w skali kraju. Wahania odsetka zaszczepienia dzieci w 3 roku życia w poszczególnych województwach były mniejsze niż w 2005 roku. Najniższy odsetek zaszczepienia odnotowano w woj. mazowieckim - 96,3%, natomiast najwyższy w woj. warmińsko-mazurskim - 99,9%.

Zachorowania wśród dzieci i młodzieży do lat 14 stanowiły 83,4% ogółu przypadków. Jak co roku największą zapadalność odnotowano w grupie wieku od 5 do 9 lat – 328,7 na 100 000 (384,3 na 100 000 wśród dziewięciolatków), następnie wśród dzieci w grupie wieku od 10 do 14 lat – 222,6 na 100 000 i wśród dzieci do 4 roku życia - 66,4 na 100 000. Zapa-

Tabela II. Świnka w Polsce w latach 2005-2006. Zapadalność i udział procentowy wg wieku
 Table II. Mumps in Poland in 2005-2006. Incidence per 100 000 and percentage in age groups

Wiek w latach	2005		2006	
	zapadalność	%	zapadalność	%
0 - 4	332,1	8,3	66,4	7,8
0	57,6	0,3	12,0	0,2
1	85,9	0,4	25,1	0,5
2	216,2	1,1	36,1	0,8
3	462,8	2,3	91,0	2,1
4	818,1	4,2	169,3	4,0
5 - 9	1 569,7	43,9	328,7	41,3
5	1 067,5	5,6	241,1	5,8
6	1 475,6	7,9	303,0	7,5
7	1 782,9	9,9	355,5	9,0
8	1 789,1	10,4	356,6	9,4
9	1 684,8	10,1	384,3	9,4
10 - 14	1 001,1	34,5	222,6	34,2
15 - 19	200,6	8,2	53,5	10,0
20 - 29	28,4	2,5	3,4	3,2
30 - 39	22,4	1,6	5,0	1,7
40 +	4,1	1,0	1,3	1,5
Ogółem	188,5	100,0	39,6	100,0



Ryc. 2. Świnka w Polsce w latach 1995 - 2006. Zapadalność na 100 000 mieszkańców według grup wieku

Fig. 2. Mumps in Poland, 1995 - 2006. Incidence per 100 000 population by age group

dalność wśród dorosłych była znacznie niższa (tab. II). Porównanie wieloletniej zapadalności według grup wieku pokazuje względny spadek zapadalności w grupie dzieci w wieku 0-4 przy względnym wzroście zapadalności w starszych grupach wieku (ryc. 2).

Zapadalność wśród mężczyzn w 2006 r., podobnie jak w latach ubiegłych, była wyższa niż wśród kobiet - odpowiednio 44,4 i 35,2 na 100 000. Zależność taką stwierdzono w wielu grupach wieku, z wyjątkiem grup wieku 20-44, 50-59 lat oraz powyżej 65 roku życia, w których kobiety w większym stopniu niż mężczyźni zakazają się od swoich dzieci i wnuków. W grupie wieku 60-64 lat zapadalność wśród mężczyzn była taka sama jak zapadalność kobiet. Zapadalność wśród mieszkańców wsi wynosiła 51,1 na 100 000 i była wyższa niż wśród mieszkańców miast (32,4). Nieznacznie wyższą zapadalność obserwowano w miastach u dzieci w 3 roku życia. Zapadalność osób w wieku 50-54 lat nie różniła się w mieście i na wsi. W pozostałych grupach wieku zapadalność w miastach była wyższa w środowisku wiejskim.

W 2006 r. ok. 50% zachorowań wystąpiło od stycznia do marca (7 064 zachorowania, w tym 2 888 w styczniu). Najmniej zachorowań rejestrowano jesienią (237 we wrześniu). Hospitalizowano 4,3% chorych na świnkę, podobnie jak w 2005 r. Według wstępnych danych GUS w 2006 r. nie stwierdzono zgonów z powodu świnki.

J Rogalska, P Stefanoff

MUMPS IN POLAND IN 2006

SUMMARY

In 2006, 15,115 cases of mumps were reported in Poland. The incidence (39.6 per 100,000) was considerably lower compared to 2005 (188.5) and to the median incidence in 2000-2004 (104.6). The decrease of mumps incidence in 2006 is related to high coverage of routine two-dose immunisation against measles, mumps and rubella, maintained since its implementation in 2003. Children 5-9 year old were the most affected age group (incidence 328.7 per 100,000). Since the immunisation schedule during 2003-2006 involved administration of MMR doses at the ages of 2 and 10 years, a stable decrease of mumps incidence is expected after routine immunisation will cover the school age birth cohorts (6-14 year olds). Of 15,115 cases, 656 (4.3%) were hospitalized and no deaths attributed to mumps were reported.

Adres autora:

Paweł Stefanoff

Zakład Epidemiologii

Narodowy Instytut Zdrowia Publicznego - Państwowy Zakład Higieny

ul. Chocimska 24, 00-791 Warszawa

e-mail: pstefanoff@pzh.gov.pl